



Medizinpädagogik B.A.

Fakultät Gesundheitswissenschaften

Schneller Überblick

Studienbeginn

01. April (SoSe)
01. Oktober (WiSe)

Studienform/-dauer

Teilzeit/8 Semester

Studiengebühren

450 Euro/Monat

Einschreibengebühr

einmalig 100 Euro

Praxis

Allgemeine schulpraktische Studien

Abschluss

Bachelor of Arts

Profil

Der Bedarf an qualifizierten Lehrkräften an öffentlichen und privaten beruflichen Schulen im Gesundheitswesen wächst stetig. Mit dem Bachelorstudiengang Medizinpädagogik können sich Studierende mit einem ersten berufsqualifizierenden Abschluss als Praxislehrer:in an Berufsfachschulen sowie zum/zur Praxisanleiter:in in der Ausbildung der Gesundheitsberufe qualifizieren.

Innerhalb von acht Semestern erlernen die Studierenden fachliche und überfachliche Kenntnisse für die spätere Tätigkeit als Lehrkraft, werden wissenschaftlich und pädagogisch befähigt und entwickeln die eigene Persönlichkeit weiter. Im Wahlpflichtbereich entscheiden sich die Studierenden schließlich für eine der von der Kultusministerkonferenz festgelegten beruflichen Fachrichtungen – entweder im Bereich Pflegewissenschaften oder im Bereich Gesundheitswissenschaften.

Das Teilzeitmodell an Blockwochenenden macht es möglich, die berufliche Tätigkeit und/oder Familie mit dem Studium zu vereinbaren. Im Anschluss an das Bachelorstudium kann der konsekutive Masterstudiengang Medizinpädagogik (M. Ed.) an der MSH absolviert werden, welcher den Zugang zum öffentlichen Schulwesen (Vorbereitungsdienst/Referendariat) ermöglicht.

Berufs- und Karrierechancen

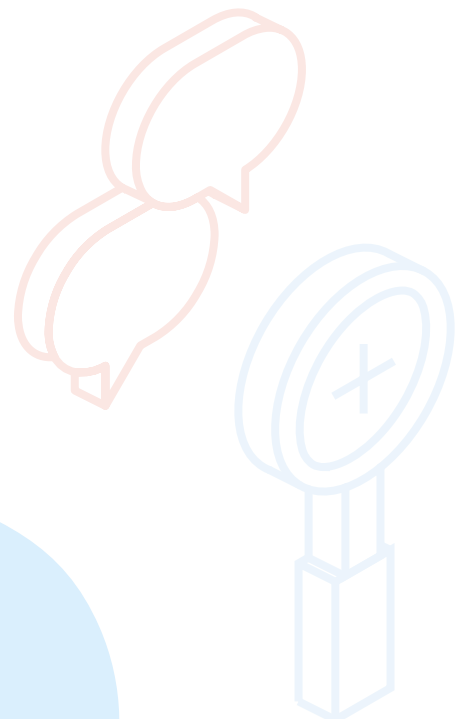
Ihre Berufsmöglichkeiten und Karrierechancen nach dem Studium sind vielfältig. Mit dem Bachelorabschluss Medizinpädagogik qualifizieren Sie sich für folgende Tätigkeiten:

- als Praxislehrer:in an Schulen des Gesundheitswesens (Fachschulen und Berufsfachschulen für Gesundheit)
- als Praxisanleiter:in in der Ausbildung der Gesundheitsberufe
- in der Personal- und Organisationsentwicklung von Gesundheitsunternehmen
- in Vereinen, Organisationen, bei Krankenkassen und anderen Einrichtungen des Gesundheits- und Sozialwesens
- im Management von interprofessionellen Teams in Gesundheits- und Sozialeinrichtungen

An das Bachelorstudium kann an der MSH der Masterstudiengang Medizinpädagogik mit universitärem Abschluss Master of Education angeschlossen werden. Dieses bildet die Zulassungsvoraussetzung zum Referendariat.

Zugelassen werden die nachstehend aufgeführten Berufsabschlüsse

- Pflegeberufe: Alten-, Gesundheits- und Krankenpflege, Kinderkrankenpflege, Hebammen
- Mediziner:innen aller Fachrichtungen
- Medizintechnische Assistenzberufe: MTAF, MTRA, MTLA, MTAO / OTA, ATA, Orthoptist:in, PTA
- Therapeutische Heilhilfsberufe: Ergotherapeut:in, Physiotherapeut:in, Logopäde/Logopädin, Motopäde/Motopädin, Masseur:in
- sonstige nichtärztliche Heilhilfsberufe: Medizinische und Zahnmedizinische Fachangestellte, Zahntechniker:innen, Pharmazeutisch-kaufmännische Angestellte, Rettungsassistent:innen, Notfallsanitäter:innen, Podologen/Podologinnen, Diätassistent:innen
- Soziale Berufe: Haus- und Familienpfleger:in, Heilerziehungspfleger:in, Erzieher:in, Jugend- und Heimerzieher:in, Heilpädagog:in/Heilpädagogin



Einsatzgebiete

- Schulen für Gesundheitsberufe
- Kliniken
- Unternehmen der Gesundheitsbranche

Zulassung

- Allgemeine Hochschulreife, fachgebundene Hochschulreife oder die Fachhochschulreife gemäß § 37 HmbHG,
- abgeschlossene Berufsausbildung in einem Fachberuf des Gesundheits- und Sozialwesens oder vergleichbarer Abschluss,
- oder besonderer Zugang für Berufstätige gemäß §38 HmbHG über Eingangsprüfung (entsprechend der Eingangsprüfungsordnung der Hochschule) und Vorstellungsgespräch,
- Möglichkeit des Weiterstudiums gemäß §38 HmbHG.

Ihr Study Plan

Modulübersicht | Bachelorstudiengang Medizinpädagogik

Kompetenzfelder	Modul	Module/ Lehrveranstaltungen	Semester	CP*	
Bildungswissenschaften (Schwerpunkt Berufs- und Wirtschaftspädagogik)	M1	Pädagogische Psychologie	3	5	
	M2	Berufspädagogik der Gesundheitsfachberufe	1	5	
	M3	Allgemeine und Berufliche Didaktik	2	5	
	M4	Grundlagen wissenschaftlichen Arbeitens	1	5	
	M5	Schul- und Bildungsmanagement	4	5	
		Summe		25	
Berufliche Fachrichtung	M6	Interdisziplinarität als Lehr- / Lerngegenstand und Herausforderungen in der Teamarbeit	3 - 4	10	
	M7	Naturwissenschaftliche Fächer	1	5	
	M8	Anatomie/ Physiologie	2 - 3	10	
	M9	Medizinische Fächer	4 - 5	10	
	M10	Medizinmanagement	8	5	
	M11	Digital Health	2	5	
	Wahlpflichtbereich Pflegewissenschaften				
	M12 P	Pflegewissenschaften (Grundlagen)	5 - 6	10	
	M13 P	Didaktik der Pflegeberufe	6 - 7	10	
	Wahlpflichtbereich Gesundheitswissenschaften				
	M12 G	Gesundheits- und Therapiewissenschaften (Grundlagen)	5 - 6	10	
M13 G	Didaktik der Gesundheitsberufe	6 - 7	10		
M14	Ethik in Gesundheit und Medizin	1	5		
M15	Methodenwerkstatt	6 - 7	10		
M16	Diversität und Heterogenität in der Ausbildung von Gesundheits- und Pflegeberufen	8	5		
		Summe		85	
Unterrichtsfach Sozialwissenschaften	M17	Gesundheits- und Sozialsysteme	7	5	
	M18	Politische Systeme	2 - 3	10	
	M19	Fachdidaktik und -methodik Wirtschafts-/Sozialkunde	7	5	
	M20	Grundlagen politischen und sozialwissenschaftlichen Lehrens und Lernens	5 - 6	10	
	M21	Soziologie	4	5	
	M22	Medien, Medienkompetenz und Lernprozesse	5	5	
		Summe		40	
Praxisstudien	M23	Allgemeine Schulpraktische Studien (semesterbegleitend)	5 - 7	20	
		Summe		20	
Bachelorarbeit	M24	Bachelorarbeit mit Kolloquium	8	10	
		Summe		10	

Gesamt-Summe 180

* CP – Credit Points

Fakultätsübergreifender Überblick über Studiengänge mit Schwerpunkt Bildungswissenschaften in den Gesundheitsberufen

Die Departments Pädagogik an der Fakultät Humanwissenschaften und Pädagogik, Pflege und Gesundheit an der Fakultät Gesundheitswissenschaften kooperieren in der Umsetzung ihrer Studienangebote mit bildungswissenschaftlichem Schwerpunkt eng miteinander.

Durch die Studiengänge Medizinpädagogik (Bachelor of Arts), Gesundheits- und Pflegepädagogik (Master of Arts), Medizinpädagogik (Master of Education) sowie Medical and Health Education (Master of Arts) wird hochqualifiziertes Lehrpersonal für die verschiedensten Bildungsgänge und Aufgaben in der Aus- und Weiterbildung von Health Professionals ausgebildet.

Der Bachelor Medizinpädagogik qualifiziert vor allem für die Übernahme von Praxisunterricht in Schulen des Gesundheitswesens sowie Praxiseinrichtungen des Gesundheitswesens (z.B. Praxisanleitung).

Mit dem Master Gesundheits- und Pflegepädagogik qualifizieren sich die Absolvierenden für die Übernahme des Theorieunterrichts sowie Schulleitungstätigkeiten an staatlich genehmigten bzw. anerkannten Berufsfachschulen für Gesundheitsberufe.

Studierende, die ein Lehramt an öffentlichen berufsbildenden Schulen übernehmen möchten, studieren an der Fakultät Humanwissenschaften den Masterstudiengang Medizinpädagogik mit den beruflichen Fachrichtungen Gesundheit oder Pflege. Mit dem in diesem Studiengang zu erwerbenden Abschluss »Master of Education« werden die von der Kultusministerkonferenz der Länder festgelegten Voraussetzungen für den Zugang zum Referendariat erfüllt.

Wer eine Karriere als Hochschullehrer:in an Fachhochschulen oder Universitäten anstrebt, kann sich hochschuldidaktisch sowie durch Wahl eines Schwerpunktes im Bereich der Gesundheitspädagogik oder der Hochschulentwicklung durch unseren auf die gesundheitsbezogenen Studiengänge spezialisierten weiterbildenden Masterstudiengang Medical and Health Education qualifizieren.

Die unterschiedlich akzentuierten Studiengänge an den Fakultäten Gesundheitswissenschaften und Humanwissenschaften sind in der folgenden Tabelle noch einmal übersichtlich charakterisiert.

	Bachelor Medizinpädagogik	Master Gesundheits- und Pflegepädagogik	Master Medizinpädagogik	Master Medical and Health Education
Fakultät	Gesundheitswissenschaften	Gesundheitswissenschaften	Humanwissenschaften	Gesundheitswissenschaften
Abschluss	Bachelor of Arts	Master of Arts	Master of Education	Master of Arts
Dauer	8 Semester Teilzeitmodell	6 Semester Teilzeitmodell	6 Semester Teilzeitmodell	4 Semester Teilzeitmodell
Credits	180	120	120	60
Primäre Tätigkeitsfelder	Praxisunterricht an Schulen des Gesundheitswesens (z.B. Pflegeschulen, Physio-/ Ergotherapieschulen, Logopädieschulen), Praxisanleitung (Kliniken)	Theorieunterricht/Schulleitung an staatlich anerkannten Schulen des Gesundheitswesens (nicht öffentliche Schulen)	Vorbereitungsdienst (Referendariat) für ein Lehramt, danach Theorieunterricht an öffentlichen berufsbildenden Schulen; direkt: Theorieunterricht/Schulleitung an staatlich anerkannten Schulen des Gesundheitswesens (nicht öffentliche Schulen)	Hochschuldidaktische Qualifikation zur Übernahme von Hochschullehrtätigkeiten in medizinischen und gesundheitsbezogenen Studiengängen.
Übergreifende Tätigkeitsfelder	Interdisziplinäre Ausbildung in den Gesundheitsberufen, z.B. an Weiterbildungsakademien und Fortbildungsinstituten, Tätigkeit in Unternehmen der Gesundheitsbranche sowie bei Sozialversicherungsträgern (Managementaufgaben, Konzeption, Durchführung und Evaluation von präventiven und gesundheitsfördernden Maßnahmen, etc.)			





Über die MSH Medical School Hamburg Unsere Hochschule – Interdisziplinär studieren

Die MSH Medical School Hamburg – University of Applied Sciences and Medical University ist eine private, staatlich anerkannte Hochschule, die ihren Sitz seit 2009 in der Hamburger HafenCity hat. Sie wurde 2009 von der Geschäftsführerin Ilona Renken-Olthoff gegründet. Zahlreiche Bachelor- und Masterstudiengänge wurden seither erfolgreich akkreditiert bzw. reakkreditiert. Seit 2019 bietet die MSH darüber hinaus den Staats-examenstudiengang Humanmedizin an der Fakultät Medizin an.

Das Besondere an der MSH ist, dass sie mit ihren vier Fakultäten Fachhochschule und Universität vereint. Dabei steht ein interdisziplinäres Hochschulkonzept mit dem Schwerpunkt Gesundheit und Medizin in Lehre, Forschung und wissenschaftlicher Weiterbildung stets im Vordergrund.

Unser Campus in Hamburg – Studieren mit Ausblick

Die MSH bietet sowohl mit dem Campus inmitten der modernen HafenCity als auch mit dem Campus »Arts and Social Change« am Hamburger Binnenhafen eine einzigartige Lernatmosphäre. Auf dem Hochschulcampus in der HafenCity, mit Blick auf die Marco-Polo-Terrassen, die Elbe, den Hafen, das Fleet und die Speicherstadt, vereinen sich Exklusivität und maritimes Flair. Neueste Technik, modernes Innendesign und ein spannendes Hochschulleben mit vielen Events bilden das besondere Rundum-Paket.

Studiengebühren und Finanzierungsmöglichkeiten

Die Studiengebühren für den Bachelorstudiengang Medizinpädagogik B.A. betragen 21.600 Euro, zu zahlen in 48 gleichbleibenden monatlichen Teilbeträgen von 450 Euro im Teilzeitmodell. Es gibt zahlreiche Möglichkeiten für die Studienfinanzierung, z. B. BAföG, KfW Studienkredit (eltern- und studienfachunabhängig ohne Sicherheiten), Begabtenförderung, Studienkredit von Banken, Studenten-Bildungsfonds und Stipendien. Es wird eine einmalige Einschreibgebühr von 100 Euro erhoben.

Was wir Ihnen bieten Ihre Vorteile auf einen Blick

- ein hochqualitatives, innovatives und interdisziplinär ausgerichtetes Studienangebot,
- ein breites Kompetenznetzwerk zu Unternehmen und internationalen Hochschulen,
- eine hohe Servicequalität und ein offenes transparentes Miteinander
- variable Studienmodelle und Familienfreundlichkeit,
- einen NC-freien Einstieg ins Studium ohne enge Bewerbungsfristen
- exklusives Ambiente sowie ein spannendes Campusleben
- lernen in kleinen Gruppen und familiärer Atmosphäre

Wir beraten Sie gerne. Kontaktieren Sie uns, damit wir einen Termin vereinbaren können:

MSH Medical School Hamburg
University of Applied Sciences and Medical University
Am Kaiserkai 1
20457 Hamburg

Wir sind montags bis freitags
von **07:30 - 16:30** Uhr erreichbar.
Tel. 040 361 226 49150

 info@medicalschoo-hamburg.de

 facebook.com/MSHMedicalSchoolHamburg

 [medicalschoo-hamburg.de](https://twitter.com/medicalschoo-hamburg.de)

 [@msh_medical_school_hamburg](https://www.instagram.com/msh_medical_school_hamburg)